

COPYRIGHT © Hangzhou EZVIZ Software Co., Ltd. TM HAKLARI SAKLIDIR.

Dięerlerinin yanı sıra ifadeler, resimler, grafikler de dahil olmak zere tm bilgiler Hangzhou EZVIZ Software Co., Ltd. Őirketinin (bundan sonra "EZVIZ" olarak anılacaktır) malıdır. Bu kullanım kılavuzu (bundan byle "Kılavuz" olarak anılacaktır), EZVIZ'un nceden yazılı izni olmaksızın herhangi bir Őekilde kismen veya tamamen oęaltılamaz, deęiŐtirilemez, evrilemez veya daęıtılamaz. Aksi belirtilmedike, EZVIZ Kılavuz ile ilgili olarak aık veya zımın herhangi bir garanti, taahht veya beyanda bulunmaz.


### **Bu Kılavuz hakkında**

Kılavuz, rnn kullanımı ve ynetimi ile ilgili talimatları ierir. Resimler, izelgeler, grntler ve buradaki dięer tm bilgiler, yalnızca tanımlama ve aıklama amalıdır. Kılavuzda bulunan bilgiler, yazılım gncellemeleri veya baŐka nedenlerden dolayı nceden haber verilmeksizin deęiŐtirilebilir. En son srm iin ltfen EZVIZ™ web sitesine gz atın (<http://www.ezviz.com>).

### **Revizyon kaydı**

Yeni srm - Nisan, 2026

### **Ticari Markalar Onayı**

EZVIZ™, ™, ve dięer EZVIZ ticari markaları ve logoları, eŐitli yargı alanlarında EZVIZ'nun zellikleridir. AŐađıda bahsedilen dięer ticari markalar ve logolar kendi ilgili sahiplerinin mlkiyetindedir.

### **Yasal uyarı**

YRRLKTE OLAN YASALARCA İZİN VERİLEN AZAMI LUDE DONANIMI, YAZILIMI VE AYGIT YAZILIMI İLE BİRLİKTE AIKLANAN RN TM HATALAR VE ARIZALARLA BİRLİKTE "OLDUĐU GİBİ" SUNULMUŐTUR VE EZVIZ PAZARLANABİLİRLİK, TATMİN EDİCİ KALİTE, BELİRLİ BİR AMACA UYGUNLUK VE NC ŐAHİS HAKLARINI İHLAL ETMEME DAHİL OLMAK ZERE DOĐRUDAN VEYA DOLAYLI HERHANGİ BİR GARANTİDE BULUNMAMAKTADIR. EZVIZ, EZVIZ'İN YNETİCİLERİ, MEMURLARI, ALIŐANLARI VEYA ACENTELERİ, BU RNN KULLANIMIYLA BAĐLANTILI OLARAK,EZVIZBU TR ZARARLARIN OLABİLECEĐİ KONUSUNDA UYARILMIŐOLSA BİLEDİĐERLERİNİN YANI SIRA, İŐ KARI KAYBI, İŐ KESİNTİSİ VEYAVERİ VEYA BELGE KAYBINDAN KAYNAKLANA ZARARLAR DA DAHİL OLMAK ZERE, ZEL, SONUSAL, TESADFİ VEYA DOLAYLI ZARARLARDAN HİBİR ŐEKİLDE SİZE KARŐI SORUMLU OLMAYACAKTIR .

YRRLKTEKİ YASALARIN İZİN VERDİĐİ LUDE, EZVIZ'İN TM HASARLAR İİN TOPLAM YKMLLĐ HİBİR ŐEKİLDE RNN İLK SATIN ALMA FİYATINI AŐMAYACAKTIR.

EZVIZ, AŐAĐIDAKİ NEDENLER SONUCU ORTAYA ÇIKAN RN ARIZASI VEYA HİZMETİN SONLANMASI SONUCU FİZİKSEL YARALANMA VEYA MLK HASARI İİN HERHANGİ BİR YKMLLK KABUL ETMEMEKTEDİR: A) TALEP EDİLENİN DIŐINDA YANLIŐ KURULUM VEYA KULLANIM; B) ULUSAL VEYA KAMU MENFAATİNİN KORUNMASI; C) MCBİR SEBEP; D) HERHANGİ BİR SINIRLAMA OLMAKSIZIN SİZİN VEYA NC TARAFIN HERHANGİ BİR NC TARAF RNN, YAZILIMINI, UYGULAMASINI VE DİĐER ŐEYLERİ KULLANMASI.

İNTERNET ERIŐİMİ OLAN RNLE İLGİLİ OLARAK RNN KULLANIMI İLE İLGİLİ RİSKLER TAMAMEN SİZE AİT OLACAKTIR. EZVIZ SİBER SALDIRI, HACKER SALDIRISI, VİRS DENETİMİ VEYA DİĐER İNTERNET GVENLİĐİ RİSKLERİNDEN KAYNAKLANAN ANORMAL ALIŐMA, GİZLİLİK SIZINTISI VEYA DİĐER HASARLAR İİN HERHANGİ BİR SORUMLULUK KABUL ETMEYECEKTİR; ANCAK EZVIZ GEREKMEŐİ HALİNDE ZAMANINDA TEKNİK DESTEK SUNACAKTIR. GZETİM YASALARI VE VERİ KORUMA YASALARI YARGI BLGESİNE GRE DEĐİŐİR. KULLANIMINIZIN YRRLKTE OLAN YASALARA UYGUN OLDUĐUNDAN EMİN OLMAK İİN LTFEN BU RN KULLANMADAN NCE LKENİZDEKİ İLGİLİ TM YASALARI KONTROL EDİN. EZVIZ BU RNN YASA DIŐI AMALARLA KULLANILMASI HALİNDE HİBİR SURETTE SORUMLU OLMAYACAKTIR.

YUKARIDAKİ HUSUSLAR İLE YRRLKTEKİ YASA ARASINDA HERHANGİ BİR ELİŐKİ OLMASI DURUMUNDA YASA GEERLİ OLACAKTIR.

# İçindekiler tablosu

<b>Genel bakış</b> .....	<b>1</b>
1. Kutu içeriği.....	1
2. Temel bilgiler.....	2
<b>Kurulum</b> .....	<b>3</b>
1. EZVIZ Uygulamasını indirme.....	3
2. Güç Açma.....	3
3. İnternete Bağlanma .....	4
<b>Montaj</b> .....	<b>5</b>
1. Kurulum Yeri .....	5
2. microSD™ Kart takın (İsteğe Bağlı).....	5
3. Kameranın Kurulumu .....	6
<b>Cihazınızın görüntülenmesi</b> .....	<b>7</b>
1. Canlı Görüntü .....	7
2. Ayarlar.....	8
<b>EZVIZ bağlantısı</b> .....	<b>9</b>
1. Amazon Alexa kullanın .....	9
2. Google Asistant kullanın.....	10
<b>SSS</b> .....	<b>11</b>
<b>Video Ürünlerinin Kullanımı İlgileri</b> .....	<b>12</b>

# Genel bakış

## 1. Kutu içeriği



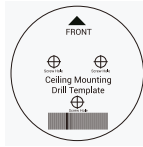
Kamera (x1)



Güç Kablosu (x1)



Vida Kiti (x1)



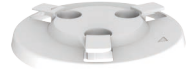
Delme Şablonu (x1)



Mevzuat bilgisi(x2)



Güç Adaptörü (x1)



Montaj Plakası (x1)



Hızlı Başlangıç Kılavuzu (x1)

**i** Güç adaptörünün görünümü, aldığımız ürüne göre değişir.

## 2. Temel bilgiler



### Ön Görünüm / Arka Görünüm

**i** Cihaz modeline bađlı olarak, MIC sol, sađ veya her iki tarafa da yerleřtirilebilir.



### Küreyi Yukarı Eđme

İsim	Açıklama
LED göstergesi	<ul style="list-style-type: none"><li>— Sürekli Kırmızı: Kamera başlatılıyor.</li><li>• • Yavaş Yanıp Sönen Kırmızı: Ađ istisnası.</li><li>••• Hızlı Yanıp Sönen Kırmızı: Kamera istisnası (örneğin, microSD™ kart hatası).</li><li>— Sürekli Mavi: Video, EZVIZ uygulamasında görüntüleniyor.</li><li>••• Hızlı Yanıp Sönen Mavi: Kamera ađ bađlantısı için hazır.</li><li>• • Yavaş Yanıp Sönen Mavi: Kamera düzgün çalıřıyor.</li></ul>
Arama Düğmesi	Bir aramayı başlatmak için düğmeye bir kez basın, EZVIZ uygulaması arama isteđini alacaktır.
Güç Portu	Kamerayı açmak için.
microSD™ Kart Yuvası	microSD™ kartı (ayrıca satılır) kart yuvasına takın. Kullanmadan önce kartı EZVIZ uygulamasında ilk kullanıma hazırlayın. Önerilen uyumluluk: Sınıf 10, maksimum alan 512 GB.
SIFIRLAMA Butonu	Yeniden başlatmak ve tüm parametreleri varsayılan ayarlamak için 4 saniye basılı tutun.

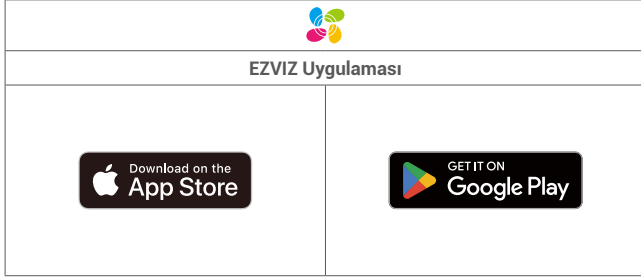
# Kurulum

## Kameranızı kurmak için aşağıdaki adımları izleyin:

1. EZVIZ uygulamasını indirin ve EZVIZ uygulama hesabınızda oturum açın.
2. Kamerayı açın.
3. Kameranızı EZVIZ hesabına ekleyin.

## 1. EZVIZ Uygulamasını indirme

1. Cep telefonunuzu Wi-Fi'ye bağlayın (önerilen).
2. App Store veya Google Play™ üzerinde "EZVIZ" araması yaparak EZVIZ uygulamasını indirin ve yükleyin.
3. Uygulamayı başlatın ve bir EZVIZ kullanıcı hesabı oluşturun.



- 1 Uygulamayı daha önce kullanmışsanız lütfen son sürüm olduğundan emin olun. Güncelleme olup olmadığını öğrenmek için, app store'a gidin ve EZVIZ araması yapın.

## 2. Güç Açma

Güç açmak için kamerayı güç adaptörü ve güç kablosuyla elektrik prizine bağlayın.



- 1
- Pakette bulunan güç kablosunun ve güç adaptörünün kullanılması tavsiye edilir.
  - LED göstergesiz hızlı yanıp söndüğünde mavi, kameranın ağ yapılandırması için hazır olduğunu gösterir.
  - Güç prizi, güç adaptörünün yanına kurulmalı ve kolayca erişilebilir olmalıdır.

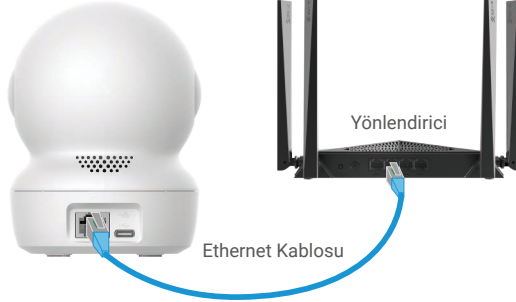
### 3. İnternete Bağlanma

Kamera hem Wi-Fi hem de kablolu ağ bağlantılarını destekler.

- Hem Wi-Fi hem de kablolu ağına bağlandığında, kamera kablolu bağlantıyı kullanarak öncelik verecektir.
- Kablolu bağlantı mevcut değilse, bir Wi-Fi ağına bağlanabilirsiniz. Lütfen mevcut ortamınızda güçlü bir Wi-Fi sinyali olduğundan emin olun.
- Kablolu Bağlantı: Kamerayı yönlendiriciye bağlayın. **Bkz. A Seçeneği.**
- Kablosuz Bağlantı: Kamerayı Wi-Fi'ye bağlayın. **Bkz. B Seçeneği.**

#### 3.1 Seçenek A: Kablolu Bağlantı

1. Kamerayı yönlendiricinizin LAN portuna Ethernet kablosuyla bağlayın (ayrıca satın alınır).



1. LED göstergesi yavaş yavaş sönen mavi renkle yanıp söndüğünde, kameranın internete bağlandığını gösterir.
2. EZVIZ uygulamasını kullanarak hesabınıza girin.
3. Ana ekranda, QR Kodunu Tara arayüzüne gitmek için sağ üst köşedeki "+" düğmesine dokunun.
4. Hızlı Başlangıç Kılavuzu kapağındaki veya kameranın altındaki QR kodunu tarayın.



5. Kamerayı EZVIZ uygulama hesabınıza eklemek için EZVIZ uygulama sihirbazını takip edin.

#### 3.2 Seçenek B: Kablosuz Bağlantı

1. LED göstergesi hızlı bir şekilde mavi renkte yanıp söndüğünde, kameranın ağ yapılandırması için hazır olduğunu gösterir, Wi-Fi yapılandırmasını tamamlamak için lütfen EZVIZ uygulamasını kullanın.

1. EZVIZ uygulamasını kullanarak hesabınıza girin.
2. Ana ekranda, QR Kodunu Tara arayüzüne gitmek için sağ üst köşedeki "+" düğmesine dokunun.
3. Hızlı Başlangıç Kılavuzu kapağındaki veya kameranın altındaki QR kodunu tarayın.



4. Wi-Fi yapılandırmasını tamamlamak ve kamerayı EZVIZ uygulama hesabınıza eklemek için EZVIZ uygulama sihirbazını takip edin.

- LED göstergesi yavaş yanıp sönen mavi renkle yanıp söndüğünde, kameranın internete bağlandığını gösterir.
- Kameranızın Wi-Fi'sini değiştirmek istiyorsanız lütfen EZVIZ Uygulamasına gidin, Wi-Fi ağınıza yeniden yapılandırmak için Ayarlar->Ağ Ayarları'na dokunun.

## Montaj

### 1. Kurulum Yeri

Net, engellenmemiş bir görüş alanına sahip ve kameraya iyi bir kablosuz sinyal gönderebilecek bir konum seçin. Lütfen aşağıdaki ipuçlarını aklınızda tutun:

- Koruyucu filmi lensten çıkarın.
- Duvarın, kameranın ağırlığının üç katına dayanacak kadar güçlü olduğundan emin olun.
- Konum seçerken hassasiyetin EZVIZ uygulaması üzerinden ayarlanması önerilir. Böylece, kamera yerleşiminde hareketin algılanıp algılanmayacağını doğrulayabilir ve algılanan nesnenin boyutuna ve mesafesine göre hassasiyeti ayarlayabilirsiniz.

### 2. microSD™ Kart takın (İsteğe Bağlı)

1. microSD™ kart yuvasını görene kadar küreyi yukarı doğru döndürün.
2. microSD™ kartı (ayrıca satılır) aşağıdaki şekilde gösterildiği gibi microSD™ kart yuvasına takın.



- microSD™ kartı taktikten sonra kullanmadan önce kartı EZVIZ uygulamasında ilk kullanıma hazırlamanız gerekir.

3. EZVIZ uygulamasında, microSD™ kartın durumunu kontrol etmek için Cihaz Ayarları arayüzündeki Kayıt Listesi'ne dokunun.
4. Hafıza kartı durumu Başlatılmamış olarak görünüyorsa başlatmak için dokunun.

- Durum daha sonra Normal olarak değişecek ve videoları depolayabilecektir.

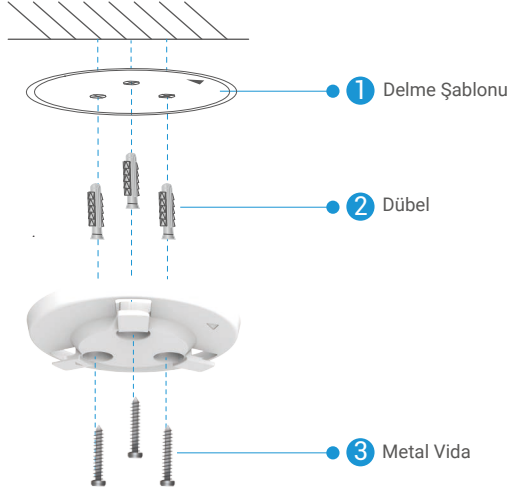
### 3. Kameranın Kurulumu

Kamera yatay olarak yerleştirilebilir veya tavana monte edilebilir. Burada tavan montajını örnek olarak alıyoruz.

- Cihaz su geçirmez olmadığı için lütfen cihazı kapalı bir alana kurun.
- Tavanın, kameranın ağırlığının üç katına dayanacak kadar güçlü olduğundan emin olun.
- Kamerayı, kamera merceğine çok fazla doğrudan parlayan ışık gelen bir yere yerleştirmekten kaçının.
- Önerilen montaj yüksekliği: Zeminden 3 metre (9,84 ft) yukarıda.

1. Delme şablonunu temiz ve düz bir yüzeye yapıştırın.
2. (Yalnızca beton duvar/tavan için) Vida deliklerini şablona göre delin ve üç dübeli takın.
3. Montaj plakasını sabitlemek için üç metal vidayı kullanın.

- Montaj plakasını takarken montaj plakasındaki okyu matkap üzerindeki ok ile hizalayın.



4. Kamerayı montaj plakasına monte edin ve sabitlenene kadar saat yönünde çevirin.

- Montaj plakasındaki ok, lensle aynı yönde olmalıdır.



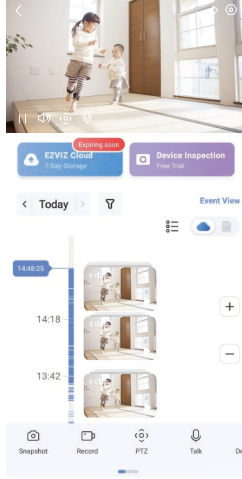
# Cihazınızın görüntülenmesi

**i** Sürüm güncellemesi nedeniyle uygulama arayüzü farklı olabilir. Telefonunuza yüklediğiniz uygulamanın arayüzü geçerli olacaktır.

## 1. Canlı Görüntü

EZVIZ uygulamasını başlattığınızda, cihaz sayfası aşağıdaki gibi gösterilir.

Gerektiğinde canlı bir akış görüntüleyip dinleyebilir, anlık görüntü veya kayıt alabilir ve video çözünürlüğü seçebilirsiniz.




**i** Daha fazla simge görmek için ekran boyunca sola ve sağa kaydırın.

Simge	Açıklama
	Paylaş. Cihazınızı istediğiniz kişiyle paylaşın.
	Ayarlar. Cihaz ayarlarını görüntüleyin veya değiştirin.
	Anlık Görüntü. Anlık görüntü alın.
	Kaydet. Manuel olarak kaydı başlatın/durdurun.
	<ul style="list-style-type: none"><li>• PTZ. Cihazınızın görüş alanını değiştirmek için dört ok düğmesine dokunun.</li><li>• Ön Ayarlı Konum. İzleme konumunu ön ayarlı konumlar olarak ayarlamak için PTZ'yi kontrol edin.</li></ul>
	Konuş. Cihazın önündeki insanlarla konuşmak için dokunun.
	Çözünürlük. Video çözünürlüğünü istediğiniz gibi seçin.
	Gizlilik Modu. Gözetleme görüntüsü yakalamayı devre dışı bırakmak ve canlı görüntüyü sonlandırmak için dokunun.
	Otomatik Devriye. Simgeye dokunduğunuzda PTZ, varsayılan veya özel önceden ayarlanmış noktalara göre çok açılı devriye tespiti gerçekleştirilebilir.
	360° Resim. 360 derece görünümü bir resim oluşturmak için dokunun.
	Yakındaki Cihaz. Çoklu ekran canlı görüntüleme için mevcut yakın cihazları seçmek için dokunun.
	PiP. Görüntülenen videoyu kullanmakta olduğunuz başka bir uygulamanın üstünde izleyin.
	İpucu. Cihaz hakkında daha fazla bilgi görmek için dokunun.

## 2. Ayarlar

Ayarlar sayfasında cihazın parametrelerini ayarlayabilirsiniz.

Parametreler	Açıklama
İsim	Cihazınızın adını özelleştirin.
Akıllı Algılama	Cihazınız için farklı algılama türleri arasından seçim yapabilirsiniz.
Mesaj Bildirimi	Cihaz mesajını ve EZVIZ Uygulama bildirimini yönetebilirsiniz.
Ses Ayarları	Cihazınız için ilgili ses parametrelerini ayarlayabilirsiniz.
Görüntü Ayarları	Cihazınız için ilgili görüntü parametrelerini ayarlayabilirsiniz.
Işık Ayarları	Kamera durum ışığını ve kızılötesi ışığı etkinleştirmek gibi cihazınız için ilgili ışık parametrelerini ayarlayabilirsiniz.
PTZ Ayarları	PTZ konumu kalibrasyonu ve PTZ ön ayarı gibi cihazınız için PTZ parametrelerini ayarlayabilirsiniz.
Kayıt Listesi	microSD™ kart kapasitesini görebilirsiniz ve ayrıca bulut depolama hizmetini buradan etkinleştirebilir veya devre dışı bırakabilirsiniz.
Dokunmatik Düğme Ayarları	Cihazınız için tek dokunuşla arama yapabilirsiniz, etkinleştirildiğinde uygulamaya arama başlatmak için cihazdaki arama düğmesine dokunabilirsiniz.
Gizlilik Ayarları	Videolarınızı şifreleme parolası ile şifreleyebilir veya gizlilik modunu buradan etkinleştirebilirsiniz.
Ağ Ayarları	Ağ bağlantısı durumunu görebilir ve cihazınız için ağı buradan yapılandırabilirsiniz.
Cihaz Bilgilerini	Cihaz bilgilerini burada görebilirsiniz.
Cihazı Paylaş	Cihazı aile üyeleriniz veya misafirinizle paylaşabilirsiniz.
Daha	İstemci uyumluluk modunu ve EZVIZ-Connect'i buradan etkinleştirebilirsiniz.
EZVIZ Cloud	Bulut depolamaya abone olup yönetebilirsiniz.  • Fonksiyon sadece belirli ülkelerde mevcuttur. • Satın almadan önce lütfen ülkenizdeki kullanılabilirliği doğrulayın.
Cihaz Denetimi	Cihaz incelemesine buradan abone olabilirsiniz.
Cihazı Yeniden Başlatın	Cihazı yeniden başlatmak için dokununuz.
Cihazı Sil	Cihazı EZVIZ Uygulamasından silmek için dokununuz.

# EZVIZ bağlantısı

## 1. Amazon Alexa kullanın

Bu talimatlar EZVIZ cihazlarınızı Amazon Alexa ile kontrol etmenizi sağlar. İşlem sırasında herhangi bir sorunla karşılaşırsanız, lütfen Sorun **Giderme bölümüne bakın**.

### Başlamadan önce şunlardan emin olun:

1. EZVIZ cihazları EZVIZ uygulamasına bağlıdır.
2. EZVIZ uygulamasında, Cihaz Ayarları sayfasındaki Görüntü Şifreleme yi kapatın.
3. Alexa özellikli bir cihaza sahipsiniz (yani Echo Spot, Echo-Show, All-new Echo-Show, Fire TV (tüm jenerasyonlar), Fire TV stick (sadece ikinci jenerasyon) veya Fire TV Edition akıllı TV'ler).
4. Amazon Alexa uygulaması akıllı cihazınıza zaten yüklü ve bir hesap oluşturduunuz.

### Amazon Alexa ile EZVIZ cihazlarınızı kontrol etmek için:

1. Alexa uygulamasını açın ve menüden "Beceri ve Oyunlar"ı seçin.
2. Beceri ve Oyunlar ekranında, "EZVIZ" kelimesini aratınca "EZVIZ" becerilerine ulaşacaksınız.
3. EZVIZ cihazınızın becerisini seçin, ardından **KULLANIMI ETKİNLEŞTİR** seçeneğine dokununuz.
4. EZVIZ kullanıcı adınızı ve parolanızı girip **Oturum aç'a dokununuz**.
5. Alexa'nın EZVIZ hesabınıza **erişmesine** izin vermek için Yetki Ver düğmesine dokununuz. Böylece Alexa EZVIZ cihazlarınızı kontrol edebilir.
6. "EZVIZ başarıyla bağlandı" mesajını göreceksiniz, ardından Alexa'nın tüm EZVIZ cihazlarınızı keşfetmesine izin vermek için **CİHAZLARI KEŞFET**e dokununuz.
7. Alexa uygulama menüsüne geri dönün. "Cihazlar"ı seçin ve cihazların altında tüm EZVIZ cihazlarınızı görüntüleyin.

### Sesli Komut

Alexa uygulamasındaki veya Alexa Sesli Kontrol işlevindeki "Akıllı Ev" menüsünden yeni bir akıllı cihazı keşfedin. Cihaz bulunduğunda, sesinizle kontrol edebilirsiniz. Alexa'ya basit komutlar söyleyin.

**i** Örneğin, cihazınızın adı: "xxx kamerayı göster", EZVIZ uygulamasında değiştirilebilir. Cihazın adını her değiştirdiğinizde, adı güncellemek için cihazı tekrar keşfetmeniz gerekir.

### Sorun Giderme

#### Alexa cihazımı bulamazsa ne yapmalıyım?

İnternet bağlantısı sorunları olup olmadığını kontrol edin.

Akıllı cihazı yeniden başlatmayı ve Alexa'da cihazı yeniden bulmayı deneyin.

#### Cihazın durumu neden Alexa'da "Çevrim Dışı" gösteriyor?

Kablosuz bağlantınız kesilmiş olabilir. Akıllı cihazı yeniden başlatın ve Alexa'da yeniden bulun.

Yönlendiricinizde internet erişimi olmayabilir. Yönlendiricinizin internete bağlı olup olmadığını kontrol edin ve tekrar deneyin.

**i** Amazon Alexa'nın kullanımını destekleyen ülkeler hakkında daha ayrıntılı bilgi için resmi web sitesine bakın.

## 2. Google Asistant kullanın

Google Asistant sayesinde Google Asistant sesli komutlarını söyleyerek EZVIZ cihazınızı etkinleştirebilir ve canlı izleyebilirsiniz.

### Aşağıdaki cihazlar ve uygulamalar gereklidir:

1. İşlevsel bir EZVIZ uygulaması.
2. EZVIZ uygulamasında, Cihaz Ayarları sayfasındaki Görüntü Şifreleme yi kapatın ve Ses'i açın.
3. Bağlı ve işlevsel Chromecast'e sahip bir TV.
4. Telefonunuzda Google Asistant uygulaması.

### Başlarken aşağıdaki adımları izleyin:

1. EZVIZ cihazını kurun ve uygulamada düzgün çalıştığından emin olun.
2. Google ev uygulamasını app Store'dan veya Google Play™'den indirin ve google hesabınızda oturum açın.
3. Myhome ekranında, sol üst köşedeki "+" işaretine dokunun ve Kurulum arayüzüne gitmek için menü listesinden "Cihazı Kur" 'u seçin.
4. "**Google ile çalıştır**"a dokunun ve "EZVIZ" özelliklerini bulmak için "EZVIZ" kelimesini aratın.
5. EZVIZ kullanıcı adınızı ve parolanızı girip **Oturum aç'a dokunun**.
6. Google'un EZVIZ hesabınıza **erişmesine** izin vermek için Yetki Ver düğmesine dokunun. Böylece Google EZVIZ cihazlarınızı kontrol edebilir.
7. Uygulamaya **dön'e dokunun**.
8. İzin verme işlemi tamamlamak için yukarıdaki adımları izleyin. Senkronizasyon tamamlandığında, EZVIZ servisi hizmet listenizde listelenir. EZVIZ hesabınız altında uyumlu cihazların listesini görmek için EZVIZ hizmeti simgesine dokunun.
9. Şimdi bazı komutları deneyin. Sistemi kurarken oluşturduğunuz kamera adını kullanın.

Kullanıcılar cihazları bireysel veya grup olarak yönetebilir. Odaya cihazları eklemek, kullanıcıların komut kullanarak aynı anda bir grup cihazı kontrol etmelerini sağlar.

Daha fazla bilgi için şu bağlantıya bakın:

<https://support.google.com/googlehome/answer/7029485?co=GENIE.Platform%3DAndroid&hl=en>

**S: Kamera çevrim dışı ise video kaydı devam eder mi?**

C: Kameraya güç verilmiş, fakat internet bağlantısı kesilmişse bu durumda microSD™ üzerindeki video kaydı devam eder, fakat bulut kaydı durur. Kameranın gücü kapatılırsa her iki video kaydı durur.

**S: Görüntüde kimse yoksa alarm neden veriliyor?**

C: Alarm hassasiyetini daha düşük bir seviyeye ayarlayın. Araçların ve hayvanların da alarmı başlatabileceğine dikkat edin.

**S: Doğrulama kodumu neden alamıyorum?**

- C: 1. Hesabı e-posta ile kaydettiyseniz lütfen istenmeyen postanızı kontrol edin. Doğrulama kodunu hala alamıyorsanız, bu e-postayı kısıtlayan e-posta filtreniz/blokunuz olabilir, lütfen e-posta sağlayıcınızla görüşün.
2. Cep telefonu numarası ile bir hesap açtıysanız lütfen cep telefonunuzun SMS kısa kodları alıp almadığını onaylayın.
3. Doğrulama kodunu hâlâ almadıysanız lütfen numaranızı, ülkenizi, talep saatinizi support@ezviz.com adresindeki destek merkezine bildirin veya bölgesel destek ekibinize iletişime geçin.

**S: Wi-Fi yapılandırması başarısız?**

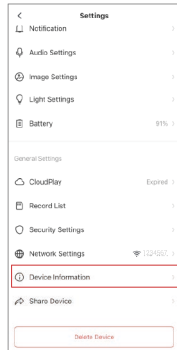
C: Lütfen aşağıdaki ayarları kontrol edin:

1. Cep telefonunuzun Wi-Fi'ye bağlı olduğundan ve Wi-Fi ağının düzgün çalıştığından emin olun.
2. Ağ durumunu kontrol edin:
  - Ağınızda güvenlik duvarı veya başka sınırlar olmadığından emin olun.
  - Yönlendiricinin cihazınıza IP adresi dağıtabildiğinden veya statik IP ayarını devre dışı bırakabildiğinden emin olun (DHCP, tüm EZVIZ cihazlarında varsayılan olarak etkindir).
3. Kameranızı sıfırlayın, cihazınızın hazır modda veya Wi-Fi yapılandırma modunda olduğundan emin olun > ardından cihaz Wi-Fi yapılandırması için EZVIZ uygulamasını kullanın.

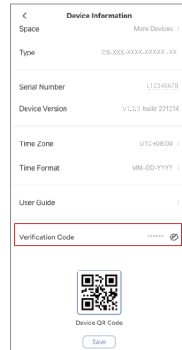
**S: Cihaz doğrulama kodu (6 büyük harf) nasıl alınır?**

C: Lütfen çoğu EZVIZ cihazları için genellikle 6 büyük harfli cihaz doğrulama kodunu almanın iki yolu olduğunu unutmayın:

- Çoğu model için doğrulama kodunu EZVIZ cihazının çıkartmasında/etiketinde bulabilirsiniz;
- Alternatif olarak doğrulama kodunu Kamera Ayarları > Cihaz Bilgisi > Doğrulama Kodu kısmında da bulabilirsiniz.



>>



# Video Ürünlerinin Kullanımı İlgileri

Değerli Değerli EZVIZ Kullanıcıları,

Teknoloji, hayatımızın her alanını etkiler. İleriye bakan bir teknoloji şirketi olarak, teknolojinin yaşamımızın verimliliğini ve kalitesini artırmada oynadığı rolün giderek daha fazla farkındayız. Aynı zamanda, yanlış kullanımın potansiyel zararlarının da farkındayız. Örneğin, video ürünler gerçek, tam ve net görüntüler kaydedebilir, bu nedenle gerçekleri temsil etmede büyük değere sahiptirler. Yine de, video kayıtlarının yanlış dağıtımı, kullanımı ve/veya işlenmesi diğerlerinin gizliliğine, meşru haklarına ve çıkarlarına zarar verebilir.

İyilik için yenilikçi teknolojiyi desteklemekte kararlı olan biz EZVIZ'de, her kullanıcının video ürünlerini doğru ve sorumlu bir şekilde kullanmasını, böylece ilgili tüm uygulamaların ve kullanımların geçerli yasa ve yönetmeliklere uygun olduğu, bireylerin çıkarlarına ve haklarına saygı duyacağı ve sosyal ahlakın teşvik edileceği olumlu bir ortam oluşturulmasını şiddetle savunmaktayız.

İşte dikkatinizi çekeceğimizi düşündüğümüz EZVIZ'in girişimleri:

1. Her bireyin makul bir gizlilik beklentisi vardır ve video ürünlerinin kullanımı bu makul beklentilerle çelişmemelidir. Bu nedenle, kamusal alanlara video ürünleri kurarken, izleme aralığını netleştiren bir uyarı bildirimini makul ve etkili bir şekilde görüntülenmelidir. Özel alanlar için, ilgili kişilerin hak ve çıkarları dikkatlice değerlendirilmelidir, bununla sınırlı olmamak üzere, paydaşların onayını aldıktan sonra yalnızca video ürünleri kurulmalı ve başkalarının bilgisi olmadan yüksek derecede görünmez video ürünleri kurulmamalıdır.

2. Video ürünleri, belirli bir zaman ve alan içinde gerçek etkinliklerin görüntülerini objektif olarak kaydeder. Kullanıcılar, video ürünleri aracılığıyla kendilerini korurken başkalarının portresi, gizliliği veya diğer yasal haklarının ihlal edilmesini önlemek için bu kapsamda yer alan kişileri ve hakları önceden makul bir şekilde belirleyecektir. Önemli bir şekilde, kameranızdaki ses kayıt işlevini etkinleştirmeyi seçerseniz, izleme alanı içindeki konuşmalar da dahil olmak üzere sesleri kaydedecektir. Monitörleme aralığındaki potansiyel ses kaynakları üzerine kapsamlı bir değerlendirme yapmanızı şiddetle öneririz, böylece ses kayıt işlevini açmadan önce gerekliliği ve makul olma sebebini tam olarak anlayabilirsiniz.

3. Kullanımda olan video ürünleri, kullanıcının ürün özellikleri seçimine göre, "muhtemelen yüz görüntüleri gibi biyometrik bilgiler de dahil olmak üzere" gerçek sahnelerden sürekli olarak ses veya görsel veri üretecektir. Bu tür veriler kullanılabilir veya kullanılmak üzere işlenebilir. Video ürünleri, verilerin yasal ve uygun kullanımını yönlendirmek için insanca uygulayamayan yalnızca teknolojik araçlardır. Farkı yaratan, üretilen verileri kontrol eden ve kullanan kişilerin yöntemleri ve amaçlarıdır. Bu nedenle veri denetleyicileri, yalnızca geçerli yasa ve yönetmeliklere sıkı sıkıya uymakla kalmayacak, aynı zamanda uluslararası sözleşmeler, ahlaki standartlar, kültürel normlar, kamu düzeni ve yerel gelenekler dahil olmak üzere zorunlu olmayan kurallara da tam olarak uymak zorundadır. Ayrıca, her zaman gizliliği ve portre haklarını, diğer makul çıkarları öncelikli hale getirmeliyiz.

4. Video ürünleri tarafından sürekli olarak üretilen video verileri, çeşitli paydaşların haklarını, değerlerini ve diğer taleplerini taşır. Bu nedenle, veri güvenliğinin sağlanması ve ürünlerin kötü amaçlı izinsiz girişlerden korunması son derece önemlidir. Her kullanıcı ve veri kontrolçüsü, ürün ve veri güvenliğini en üst düzeye çıkarmak için tüm makul ve gerekli önlemleri almalıdır; veri sızıntısını, yanlış ifşayı veya kötüye kullanımı önlemek için erişim kontrolü kurulumu, video ürünlerinin bağlandığı uygun ağ ortamının seçimi, ağ güvenliğinin kurulması ve sürekli olarak optimize edilmesi de dahil olmak üzere.

5. Video ürünleri, toplumumuzun güvenliğini artırmak için büyük katkılar sağlamıştır ve günlük yaşamımızın çeşitli yönlerinde olumlu bir rol oynamaya devam edeceklerine inanıyoruz. Bu ürünleri kötüye kullanarak insan haklarını ihlal etmeye veya yasa dışı faaliyetlere karışmaya yönelik herhangi bir girişim, teknoloji yeniliği ve ürün gelişiminin değerinin temelini çigennemektedir. Her kullanıcının, video ürünlerinin kullanımını değerlendirmek ve izlemek için kendi yöntemlerini ve kurallarını belirlemesini ve bu ürünlerin her zaman doğru, düşünceli ve iyi niyetle kullanılmasını sağlamak için öneririz.